

Polski Rejestr Statków

PRZEPISY KLASYFIKACJI I BUDOWY STATKÓW MORSKICH

ZMIANY NR 1/2012

do

**CZĘŚCI I
ZASADY KLASYFIKACJI**

2011



GDĄŃSK

Zmiany Nr 1/2012 do Części I – Zasady klasyfikacji – 2011, Przepisów klasyfikacji i budowy statków morskich zostały zatwierdzone przez Zarząd PRS S.A. w dniu 8. grudnia 2011 r. i wchodzi w życie z dniem 1 stycznia 2012 r.

© Copyright by Polski Rejestr Statków, 2011

PRS/AW, 12/2011

Wprowadza się następujące zmiany do Części I – Zasady klasyfikacji – 2011:

1. Wykaz Publikacji „P” podany w notce na stronie 2 uzupełnia się o pozycję:
Publikacja Nr 95/P – Wymagania dotyczące przeglądów furt i wrót wewnętrznych na statkach ro-ro.
2. W punkcie **5.1.1.1**, po obecnym tekście, dodaje się zapis:
Armator jest odpowiedzialny za spełnienie wyżej wymienionych warunków, a także za postępowanie zgodne z wymaganiami zawartymi w Przepisach, mającymi zastosowanie dla jego statku.
3. *Dotychczasowe punkty od 5.1.1.14 do 5.1.1.21 zostają przenumerowane na odpowiednio 5.1.1.15 do 5.1.1.22.*
4. *Wprowadza się nowy punkt 5.1.1.14:*
5.1.1.14 Jeżeli stwierdzone uszkodzenie konstrukcji, o którym mowa w punkcie 5.1.1.13, jest jednostkowe i ma zasięg lokalny, przez co nie ma wpływu na integralność strukturalną statku, inspektor PRS może zaakceptować wykonanie odpowiedniej tymczasowej naprawy w celu przywrócenia wodoszczelności lub strugoszczelności konstrukcji i wydać zalecenie z określonym terminem wykonania.
5. *W punkcie 5.2.4.1 podpunkt .5 otrzymuje brzmienie:*
.5 Z zasady przegląd podwodnej części kadłuba statku powinien być przeprowadzany na doku. Za zgodą PRS co drugi przegląd podwodnej części kadłuba może być przeprowadzany na wodzie, w ramach przeglądu pośredniego, pod warunkiem że spełnione będą wymagania podrozdziału 5.5.3. W odniesieniu do statków w wieku 15 lat lub więcej zgoda taka może być wydana jedynie po specjalnym rozpatrzeniu. Dla statków w wieku 15 lat lub więcej, posiadających znak dodatkowy **ESP** w symbolu klasy, każdy przegląd podwodnej części kadłuba powinien być przeprowadzony na doku.
6. *Punkt 5.5.3.3 otrzymuje brzmienie:*
5.5.3.3 Dla umożliwienia nurkowi oględzin podwodnej części kadłuba armator zobowiązany jest do właściwego przygotowania statku do takiego przeglądu, tzn.:
 - przygotowania dostępu dla pomiaru luzów w łożysku zestawu sterowego i pomiaru opadu wału śrubowego;
 - zapewnienia środków umożliwiających nurkowi prawidłowe określenie swojej pozycji i zlokalizowanie ewentualnych uszkodzeń.Przeład podwodnej części kadłuba powinien być przeprowadzony na wodach osłoniętych i w miarę możliwości przy słabym prądzie i niedużym prądzie pływowym.

Przejrzystość wody i stopień oczyszczenia podwodnej części kadłuba powinny być wystarczające dla dokonania dokładnego przeglądu umożliwiającego inspektorowi PRS i nurkowi ustalenie technicznego stanu poszycia, wyposażenia i połączeń spawanych.

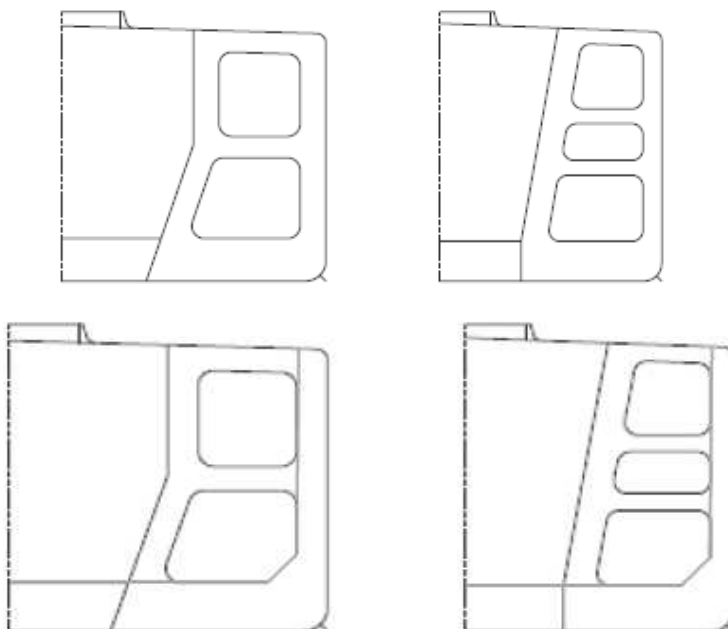
7. W Załączniku 2, w punkcie 2.1, po zdaniu „Typowe przekroje poprzeczne przedstawiono na rys. 1.” zostaje dodana uwaga:

Uwaga: Zbiornikowce olejowe nie spełniające wymagań Konwencji MARPOL I/19 mogą podlegać międzynarodowym i/lub narodowym wymaganiom dotyczącym zakończenia ich eksploatacji zgodnie z wymaganiami Konwencji MARPOL I/20 i/lub MARPOL I/21.

8. W Załączniku 2, w punkcie 2.4.2, po zdaniu „Typowe przekroje poprzeczne przedstawiono na rys. 4.” zostaje dodana uwaga:

Uwaga: Statki ropo-rudowce (OIL/ORE) nie spełniające wymagań Konwencji MARPOL I/19 mogą podlegać międzynarodowym i/lub narodowym wymaganiom dotyczącym zakończenia ich eksploatacji.

9. W Załączniku 2, w punkcie 2.4.2, rysunek 4 otrzymuje postać:



Rys. 4

10. W Załączniku 2, w punkcie 2.4.3, po zdaniu „Typowe przekroje poprzeczne przedstawiono na rys. 5.” zostaje dodana uwaga:

Uwaga: Statki ropo-rudo-masowce (OIL/BULK/ORE) nie spełniające wymagań Konwencji MARPOL I/19 mogą podlegać międzynarodowym i/lub narodowym wymaganiom dotyczącym zakończenia ich eksploatacji.